



PROJECTE EDUCATIU DE CENTRE

CFA EL CLOT

Actualització presentada al Consell Escolar el 22 de juny de 2020

SUMARI

- 0- PREÀMBUL
- 1- TITULARITAT
- 2- CONTEXT
- 3- MISSIÓ.
- 4- VISIÓ
- 5- GESTIÓ I ORGANITZACIÓ DEL CENTRE
- 6- OBJECTIUS GENERALS
- 7- METODOLOGIA
- 8- INDICADORS
- 9- AGENTS D'AVUACIÓ I SISTEMES DE GARANTIA DE QUALITAT.
- 10- MARC LEGAL
- 12- APÈNDIX
 - 12.1. Anàlisi de l'entorn
 - 12.2. Espais

PREÀMBUL

Aquest Projecte Educatiu es va elaborar el 2015 i s'ha fet una primera modificació al gener de 2019. El PEC és un document que defineix l'ideari del centre i els principis pedagògics en què es fonamenta, però no per això és definitiu. Pel contrari ha de ser actualitzat periòdicament.

1-TITULARITAT

El CFA El Clot és un Centre d'Educació de Persones Adultes de titularitat pública.

2- CONTEXT

2.1.- Referència històrica

El CFA comença a funcionar com escola d'adults l'any 1976. Ubicada des de sempre al Barri del Clot, en diferents seus : al C/ Ter, al C/ Consell de Cent , al C/ Sant Quintí , fins a l'actual, al C/ Bilbao 214.

Ha tingut moments significatius en la seva evolució fins a la situació actual: neix en el marc del moviment veïnal, poc després rep el reconeixement oficial i es pot obtenir a l'escola el títol de graduat en EGB. El curs 86-87 surten els primers alumnes que accedeixen a la universitat, al 1988 l'escola es trasllada a uns locals nous i propis i s'inicien els tallers de l'associació; al 1999 s'inicien els estudis de GES, coincidint amb la pèrdua dels locals i el trasllat al IES Sant Josep de Calassanç. En el curs 2001-02 comencen els accessos als Cicles formatius de Grau superior i, finalment, a l'any 2006 s'aconsegueix l'espai propi actual.

L'escola, fidel als seus inicis, sempre ha mantingut una intensa relació i participació amb el teixit associatiu del barri del Clot.

Aquesta evolució igualment ha suposat canvis en la configuració del professorat. Des de tenir un mestre (1977) fins a l'actualitat, amb 11 professors. En els quasi quaranta anys de trajectòria han passat per l'escola més de 50 professors, formant prop de 20.000 alumnes.

Al novembre de 2013 l'Escola d'Adults es converteix en Centre de Formació d'Adults.

2.2. Anàlisi de l'entorn

2.2.1 Situació geogràfica

L'escola avui està situada en la zona fronterera entre l'antic barri del Clot i les noves urbanitzacions, just a la cruïlla on el carrer Aragó es converteix en Guipúscoa i el Carrer Navas en Carrer Bilbao, pròxima a la seu del Districte de Sant Martí i al nus de comunicació de la Plaça de les Glòries - Clot (metro, bus, tren, tram).

2.2.2 Descripció socioeconòmica de la zona

El barri del Clot és producte de la industrialització que des del segle XIX va anar omplint tot el pla del Barcelonès. Es tracta d'un barri amb identitat pròpia amb un fort teixit associatiu i amb una població que s'ha anat conformant amb successives onades migratòries des d'altres parts de Catalunya, de les diverses regions espanyoles i, recentment, de països de tot el món.

2.3. Oferta formativa

Actualment, l'escola ofereix gairebé tots els ensenyaments proposats per la Direcció General de Formació de Persones Adultes.

S'imparteixen cursos al matí, a la tarda i al vespre, de durada anual.

Així, l'Escola d'adults el Clot ofereix els ensenyaments següents:

	GES	Accés GS	Accés Universitat	Informàtica	Anglès
Mati	GES 1	Accés GS A	Grup matí	Competic1	Anglès 1
	GES 2			Competic 2	Anglès 2
				Competic 3	Anglès 3
Tarda/Vespre	GES 1	Accés GS B	Grup Tarda	Competic 1	Anglès 1
	GES 2			Competic 2	Anglès 2
				Competic 3	Anglès 3

3. MISSIÓ

El CFA el Clot té com a missió donar una nova oportunitat a totes les persones adultes que decideixen tornar a un centre de formació. CFA Clot vol que els alumnes aprofitin el període de formació a les nostres aules per obtenir el seu objectiu acadèmic que s'han proposat, al mateix temps que adquireixen les habilitats i destreses necessàries per poder seguir nous itineraris formatius amb èxit.

El CFA el Clot combina la formació acadèmica amb l'educació en valors per al desenvolupament integral de la persona. El Centre potencia la construcció de coneixement com eina de convivència i d'aprenentatge, i incorpora les noves tecnologies com a competència bàsica en tots els ensenyaments.

El CFA el Clot procura adaptar-se a les necessitats que els canvis econòmics, socials i tecnològics comporten. Així, en tot moment, a través de l'acció coordinada del professorat, s'adapta l'oferta formativa, es fa innovació curricular i es revisen les metodologies a emprar, per tal de garantir una educació de qualitat, arrelada al context cultural del propi país i a l'èxit educatiu.

4. VISIÓ

El CFA el CLOT és un centre integrador, de qualitat i diferenciat que vol ser un referent en el món de l'educació de les persones adultes.

A partir d' un PEC coherent, elaborem projectes de centre amb especial incidència en l'emprenedoria i l' innovació, atenent la formació integral de la persona i motivant el desig de formació permanent, tot generant un clima de convivència positiu.

La gestió de qualitat del centre implica tots els membres de la comunitat en un procés d'avaluació, millora i renovació constants.

Dissenyem un itinerari personalitzat de cada alumne mitjançant les entrevistes d'orientació i les tutories. Valorem el grau de maduresa, les intel·ligències múltiples, la competència acadèmica i social per tal d'afavorir els aprenentatges, l'esperit crític i la capacitat de presa de decisions.

Estem situats en una excel·lent ubicació dins la ciutat de Barcelona, i oferim amplitud d'horaris de matí, tarda i vespre.

5. GESTIÓ I ORGANITZACIÓ DEL CENTRE

Òrgans de govern

Els òrgans personals de govern del Centre són el/la Director/a, el/la Cap d'estudis i el/la Secretari/secretària que constitueixen l'equip directiu. Les seves funcions estan determinades per la normativa general i les instruccions d'inici de curs del Departament d'Ensenyament.

El/la director/a serà nomenat d'acord amb el procediment previst pel Departament d'Ensenyament. La proposta de nomenament dels altres òrgans personals de govern la realitza el Director/a del centre.

El Centre promou la participació del Claustre del professorat en la presa de decisions tant educatives com organitzatives.

Òrgans de coordinació

Són els establerts per la normativa vigent i amb les funcions que es determinen a les instruccions d'inici de curs amb les adaptacions específiques a la realitat del nostre centre.

- Coordinació de les Tecnologies de la informació i la comunicació.
- Coordinació de llengua, integració i cohesió social.
- Coordinació d'ensenyament de les proves d'accés.
- Coordinació d'ensenyaments bàsics.
- Coordinació d'ensenyaments inicials.
- Coordinació de competències per a la societat de la informació.
- Coordinació de prevenció de riscos laborals.

A més de les coordinacions establertes pel Departament d'ensenyament, el CFA El Clot funciona amb aquestes altres tasques de coordinació:

- Coordinació amb el servei d'orientació.

- Coordinació de comunicació i mediació.
- Coordinació del pla d'acció Tutorial.
- Coordinació del pla d'acollida.
- Coordinació dels projectes d'innovació.

Òrgans col·legiats

Els òrgans col·legiats establerts pel Departament d'Ensenyament són:
L'Equip Directiu, el Consell escolar, el Claustre i l'Assemblea de delegats.

A més a més, el CFA El Clot compta amb tres Comissions de gestió:

- Comissió econòmica
- Comissió pedagògica.
- Comissió d'activitats complementàries.

6. OBJECTIUS GENERALS

- ✓ Preveure i reduir l'absentisme i l'abandonament escolar
- ✓ Millorar els resultats acadèmics als ensenyaments reglats i als accessos
- ✓ Utilitzar les tic en tots els àmbits
- ✓ Potenciar els ensenyaments adreçats a la continuació d'estudis posteriors
- ✓ Incentivar les competències de la societat de la informació
- ✓ Consolidar un model de centre basat en la convivència, la participació i la integració
- ✓ Fomentar les relacions del centre amb els exalumnes mitjançant l'associació d'antics alumnes

7. METODOLOGIA

La relació de l'escola amb l'alumne comença des del primer moment de l'arribada de l'alumne al centre. És atès per un professor, qui a partir d'una entrevista protocol·lària podrà orientar a l'alumne cap els ensenyaments més adients en base a les seves expectatives i tenint en compte les possibilitats.

Al llarg de la estada en el centre l'alumne tindrà a la seva disposició un servei d'orientació que potenciarà les possibilitats per tal de garantir la seva formació continuada.

Al mateix temps al llarg de tot el curs cada alumne mantindrà una periòdica i sistemàtica relació amb el seu tutor/a per tal de garantir-li un seguiment adequat que faciliti el seu èxit acadèmic.

L'aula, com a mirall de la societat, incorpora l'ús de les noves tecnologies en tots els àmbits acadèmics; això vol dir que l'alumne assolirà un nivell de coneixement de les TIC/TAC a l'alçada de les demandes actuals en allò social i laboral.

Sempre en un ambient de convivència, respecte i participació.

Les estratègies d'aprenentatge han de ser el màxim de competencials, acostant les situacions reals a contextos d'ensenyament de l'aula.

Es potenciarà el treball col·laboratiu i l'autonomia de l'estudiant. El centre disposa d'espais per a què els estudiants puguin trobar-se els dies o franges horàries on no tenen classe presencial. Per altra banda, les pàgines web, moodle i altres espais virtuals d'aprenentatge permeten aquest treball autònom.

El centre aposta per l'autoformació integrada com a estratègia que pugui ajudar a compatibilitzar les sessions presencials amb altres de treball personal o en equip. L'autoformació integrada permet fer un ensenyament flexible adaptable als horaris, necessitats i interessos de cada persona i pot ajudar a fer disminuir l'absentisme. Amb aquesta metodologia s'afavoreix el treball en grup i de col·laboració i recolzament entre l'alumnat.

Per a fer possible l'autoformació integrada es planificarà l'horari de les aules i espais on es faci l'autoformació, que disposaran de material informàtic per a ús de l'alumnat i altres materials didàctics, a més dels espais virtuals d'aprenentatge que té l'escola, com el moodle i altres webs. En tot moment hi haurà professorat que podrà atendre l'alumnat en hores de permanència a les aules i espais d'autoformació, tot assessorant-lo i orientant-lo.

Les activitats planificades a les hores d'autoformació integrada estaran absolutament relacionades amb les que es facin a les hores de classe ordinàries.

D'altra banda, La LEC, en l'article 55.2, menciona que "Es poden impartir en la modalitat d'educació no presencial els ensenyaments postobligatoris". L'objectiu de la semipresencialitat és afavorir la flexibilitat en l'oferta educativa per tal de donar una resposta més ajustada i millor a la diversitat d'usuaris amb perfils molt diferents, amb condicions personals i laborals diverses. Es tracta especialment de potenciar "l'aprendre a aprendre", accentuant el nivell d'autonomia dels usuaris (l'autoaprenentatge) i garantint una orientació, tutoria i acompanyament al llarg de la seva formació en els centres de formació d'adults.

L'escola també contempla la semipresencialitat com a modalitat d'ensenyament que pot ajudar a l'assoliment de les competències, tant als ensenyaments de COMPETIC, Anglès, Proves d'Accés i GESO. El centre disposa de les eines digitals, dels espais virtuals d'aprenentatge, dels recursos personals i materials i de l'estructura organitzativa que permet dissenyar els ensenyaments del centre en modalitat semipresencial.

8. INDICADORS

Els indicadors serien totes les eines que ens permeten conèixer la situació del centre i el seu procés de millora.

- Registre de dades: de matriculació, de perfil del alumnat, d'itinerari del alumnat en el centre.
- Índex d'abandonament, llistes d'assistència, relació i quantificació de les causes d'abandonament.
- Índex d'èxit escolar, actes d'avaluació, informes de tutors.
- Enquestes de satisfacció de l'alumnat, professorat i PAS.
- Entrevistes tutorialis i els seus corresponents informes.
- Memòria anual del centre.
- Informe de reunions: actes de Claustre i de Consell escolar.

9. AGENTS D'AVUACIÓ I SISTEMES DE GARANTIA DE QUALITAT.

- Interns : l'alumnat i el professorat. L'equip directiu i el Consell Escolar. També altres aportacions de persones implicades: el PAS, alumnes en pràctiques i associació d'antics alumnes.
- Externs: la Inspecció Educativa, CEB, Departament d'Ensenyament, Consell Escolar de Districte, altres centres amb qui es té relació de treball o de proximitat (districte Sant Martí). Organismes acreditats per l'avaluació externes de centres.

10. MARC LEGAL:

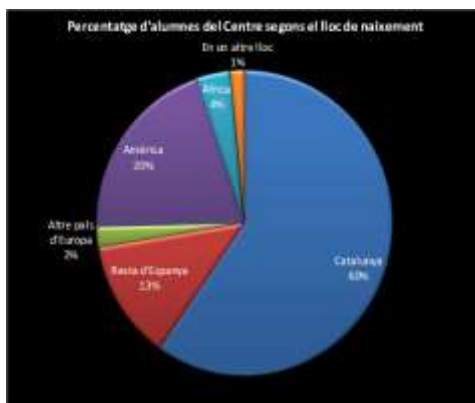
- Llei orgànica d'Ensenyament 2/2006 (LOE)
- Llei d'Educació de Catalunya 12/ 2009 (LEC)
- Llei de formació d'adults 3/1991
- Decret 102/2010, d'autonomia dels Centres educatius
- Decret 155/2010, de Direcció dels Centres educatius públics i del personal directiu professional docent

11. APÈNDIX

11.1. Anàlisi de l'alumnat (curs 2014-15)

Procedència de l'alumnat:

Segment	NASCUTS CATALUNYA %	RESTA ESP. %	NOUINGUTS %
<i>Ges</i>	65	10	25
<i>Accés Grau Superior</i>	75	2	23
<i>Accés Universitat</i>	70	5	25
<i>Anglès</i>	70	25	5
<i>COMPETIC</i>	40	55	5
<i>CAT</i>	50	45	5
<i>CAM</i>	50	10	40

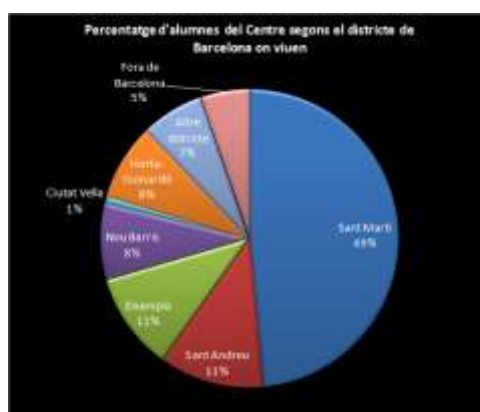


Situació Laboral de l'alumnat:

Segment	Ocupats%	Aturats %	Jubilats pensionistes %	-
<i>Ges</i>	20	75	5	
<i>Accés Grau Superior</i>	10	90	0	
<i>Accés Universitat</i>	25	70	5	
<i>Anglès</i>	20	10	70	
<i>COMPETIC</i>	15	40	45	
<i>CAT</i>	10	30	60	
<i>CAM</i>	20	70	10	

Lloc de residència de l'alumnat:

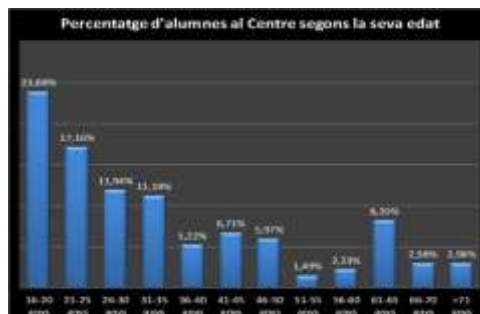
Segment	SANT MARTÍ %	DISTRICTES PROPERS %	ALTRES DISTRICTES %	FORA DE BARCELONA %
Ges	75	15	5	5
Accés Superior Grau	50	30	15	5
Accés Universitat	50	30	15	5
Anglès	75	25	0	0
COMPETIC	75	25	0	0
CAT	75	25	0	0
CAM	60	20	10	0



Distribució per edats:

Segment	-18 (%)	18-24 (%)	25-40 (%)	41-65 (%)	+65 (%)
Ges	20	25	30	15	10
Accés Grau Superior	0	65	25	10	0
Accés Universitat	0	10	70	20	0
Anglès	0	10	20	60	10

COMPETIC	0	10	20	60	10
CAT	0	0	10	70	20
CAM	20	30	40	10	0



11.2. Espais

Planta baixa:

- Entrada al local. Passadís que s'eixampla al cap de 5 m i permet l'espai de consergeria.
- Despatx de coordinació, secretaria, sala de reunions i arxiu històric. 30 m2.
- Aula dita d'autoformació. Amb 14 ordinadors i la llibreria auxiliar. Amb capacitat per a 28 alumnes.

Un passadís de 6m uneix els espais descrits amb la zona interior de l'edifici. Aquí s'hi troba:

- Espai de treball per al professorat. Amb armaris, prestatgeries, taules i tres ordinadors.
- Aula d'informàtica. Amb 21 ordinadors. 40m2.
- Aula 1. 37 m2., amb capacitat per a unes 35 persones
- 2. 18 m2., amb capacitat per a unes 24 persones
- Aula 3 i aula 4. 45 m2. Portes abatibles que permeten convertir l'espai en dues aules, capacitat total per a unes 45 persones.
- Serveis de la planta. Dos WC i un lavabo per a l'alumnat i 1 WC amb lavabo per al personal laboral.
- Escales i ascensor cap a la primera planta.
- Magatzem i traster sota l'escala

Primera planta

- Aula 5. 20 m2. Amb capacitat per a unes 22 persones.
- Aula 6. 40 m2. Amb capacitat per a unes 36 persones.
- Sala d'alumnes. 18 m2. Amb dues taules, dos equips informàtics, màquina dispensadora de cafès i barra.
- Aula 7. 35 m2. Capacitat per a unes 34 persones. En un extrem s'accedeix a l'espai on es guarda la cuina mòbil del centre.

- Serveis de la planta. Dos WC (1 per persones amb mobilitat reduïda) i un lavabo.
- Porta d'emergència sobre el sostre de la planta baixa.

El centre està adaptat i no té barreres arquitectòniques.